

10 años



OBSERVATORIO
DEL
MEDICAMENTO

Enero 2015



Observatorio del Medicamento

Los datos de consumo de medicamentos facilitados por el Ministerio de Sanidad, Servicios Sociales e Igualdad, que se dieron a conocer el día 28 de febrero de 2015, indican que en el mes de enero se ha producido un **aumento significativo en el número de recetas aunque desciende el importe**, fundamentalmente por el descenso en el precio medio, sin duda debido a causas estacionales.

Sin embargo se produce un aumento del gasto en el acumulado interanual, ya que pasa de 9.209,3 millones en el año 2014 a 9.353,4 millones en el mes de enero del año 2015, lo que confirma la idea de que, hasta este momento se está produciendo una recuperación del mercado, aunque de forma muy lenta. **El aumento actual de 144,1 millones soporta ya el descenso de la Orden de Precios de Referencia y produce adicionalmente una pequeña mejora del margen de las farmacias, ya que los medicamentos afectados no devengan los descuentos del 7,5 o 15% del Real Decreto Ley 8/2010.**

También hay que considerar que las farmacias han ingresado un 4% más por el aumento de la aportación de los beneficiarios en 2012 que disminuye la facturación al gasto del sistema, aunque no la facturación total.

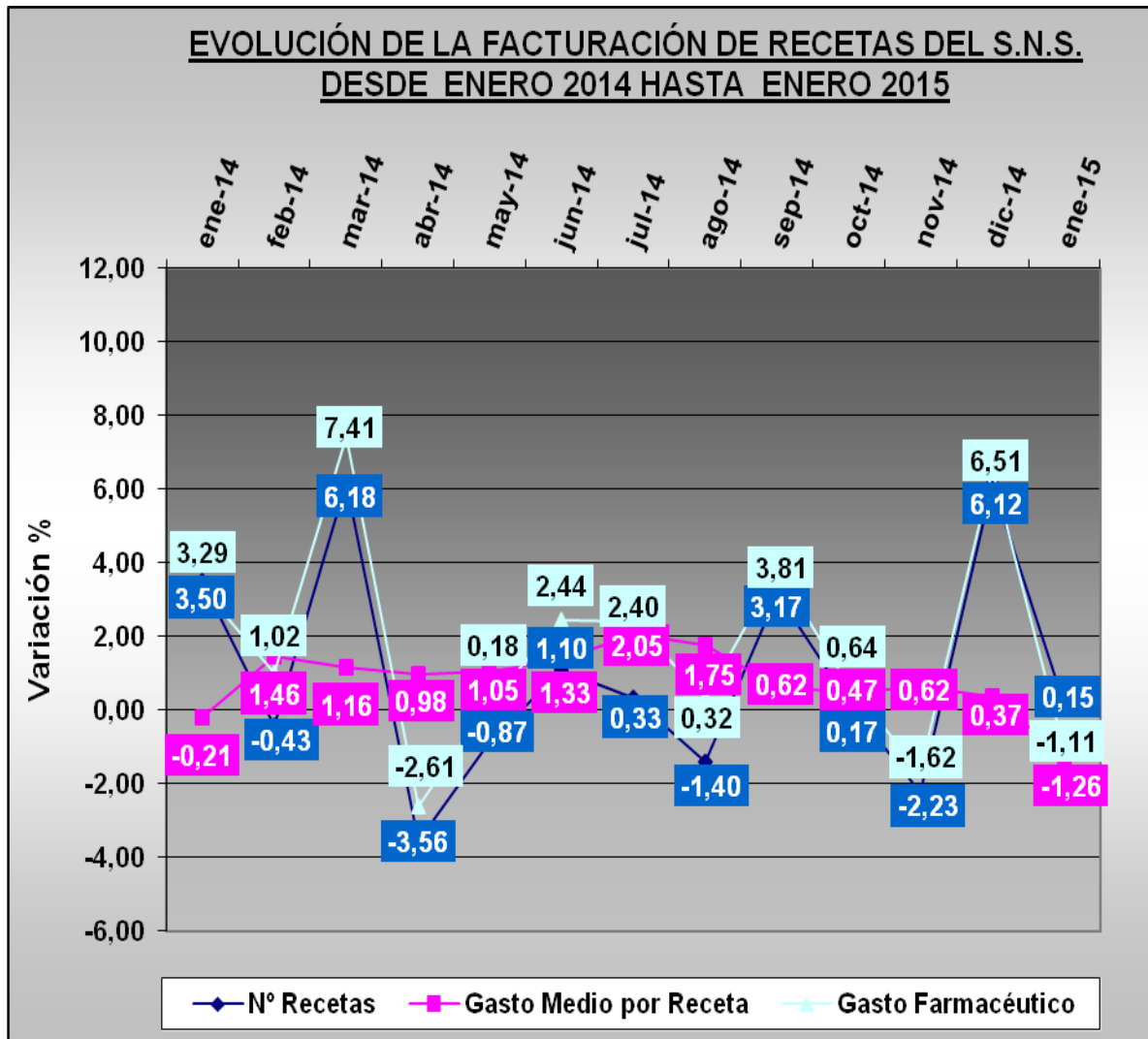
En esta ocasión incluimos un estudio sobre el fenómeno que se está produciendo por el que, aunque se ha reducido la factura pública un -1,1%, aumenta el gasto privado en las farmacias, quizá por cuestiones estacionales. **Tanto los informes de IMS como de HMR sobre el mes de enero de 2015 coinciden en que está aumentando la facturación privada de las farmacias, aunque eso sí, con una distribución muy irregular. Esta disparidad de datos indica que el mercado privado se encuentra en ligera recuperación, aunque no tanto la dispensación al Sistema Nacional de Salud.**

También en esta ocasión hemos calculado las cifras de gasto por habitante que se encuentra en niveles de hace más de cinco años y la facturación de las farmacias en las Comunidades Autónomas que muestra grandes diferencias fruto de la disparidad de las normas sobre Ordenación Farmacéutica y del número de habitantes por farmacia en cada una de ellas. En estos momentos el gasto por habitante es muy inferior a la media de la zona euro.

En cuanto a los **datos mensuales del gasto en enero**, el número de recetas alcanza una cifra de 77 millones, lo que **representa un aumento del 0,15%** con respecto al mismo mes del año anterior, que fue de 76,9 millones. El **gasto disminuye un (-1,11%)** y también el **gasto medio por receta disminuye un (-1,26%)**.

El gasto interanual aumenta un 1,56%; las recetas aumentan un 0,72% y el gasto medio por receta aumenta un 0,84%.

Evolución de la Facturación de recetas en los últimos doce meses

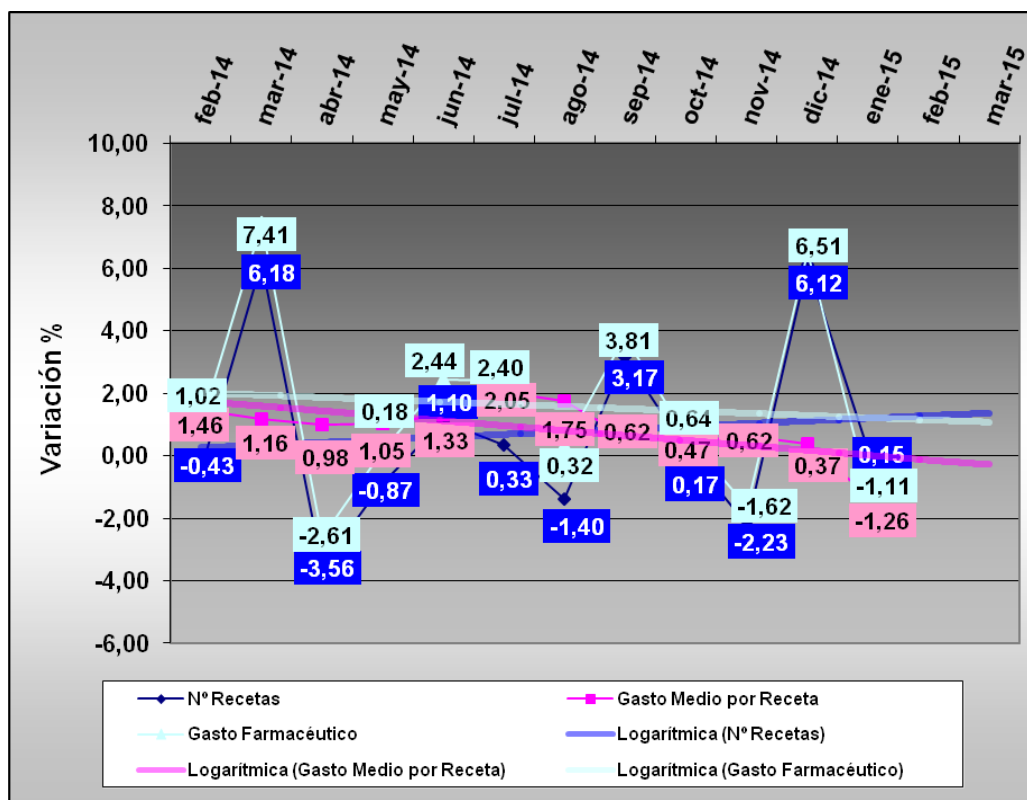


Tendencia logarítmica

La tendencia de gasto aparece estabilizada o con un ligero descenso, influida por el mes de enero y algunos meses del año. La tendencia en el número de recetas es ligeramente creciente y la del precio medio muestra un pequeño descenso, aunque si se tiene en cuenta la reducción que supone la parte pagada por los usuarios¹ – en torno a un 10% -, hay que considerar que el gasto medio por receta está estabilizado.

Las previsiones a corto plazo muestran que, aunque se mantiene el crecimiento del gasto en el momento actual, tanto en el acumulado como en el interanual, éste puede todavía experimentar descensos algunos meses. **De lo que no cabe duda es que el mercado se encuentra en fase de recuperación sin que, pueda atribuirse un significativo impacto a la Orden que desarrolla el RD 177/2014** de precios de referencia, agrupaciones homogéneas y sistemas de información en materia de financiación y precios, para el que estimábamos un descenso superior al 3,0% del mercado de los productos financiados en las oficinas de farmacia, **que por ahora está siendo absorbido, en parte, por el crecimiento general del mercado.**

TENDENCIA LOGARÍTMICA (Proyección de 2 periodos hasta marzo de 2.015)



¹ Inicialmente la aportación llegó al 12% aunque actualmente se ha reducido al 8-10% dependiendo de la Comunidad Autónoma al actuar el tope individual en función de la renta de carácter mensual.

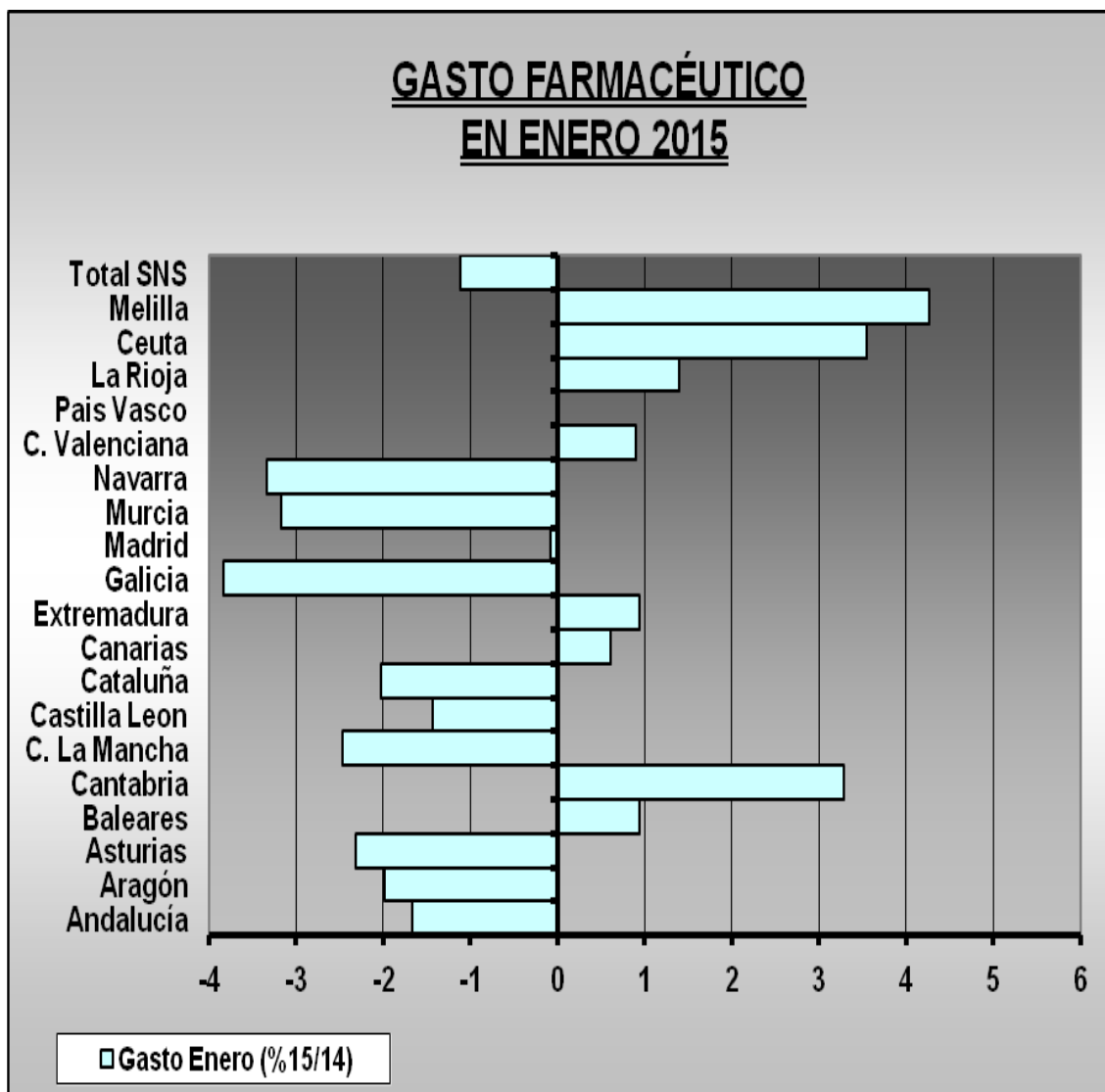
Gasto por Comunidades Autónomas

En Enero se producen descensos en nueve Comunidades Autónomas siendo los más significativos los de Galicia (-3,83%); Murcia (-3,17%) y Navarra (-3,34%).

El aumento más significativo es el de Cantabria +3,28% y los de Ceuta y Melilla.

El resto de las Comunidades se mueve entre el +0,02 del País Vasco y el +1,4 de La Rioja..

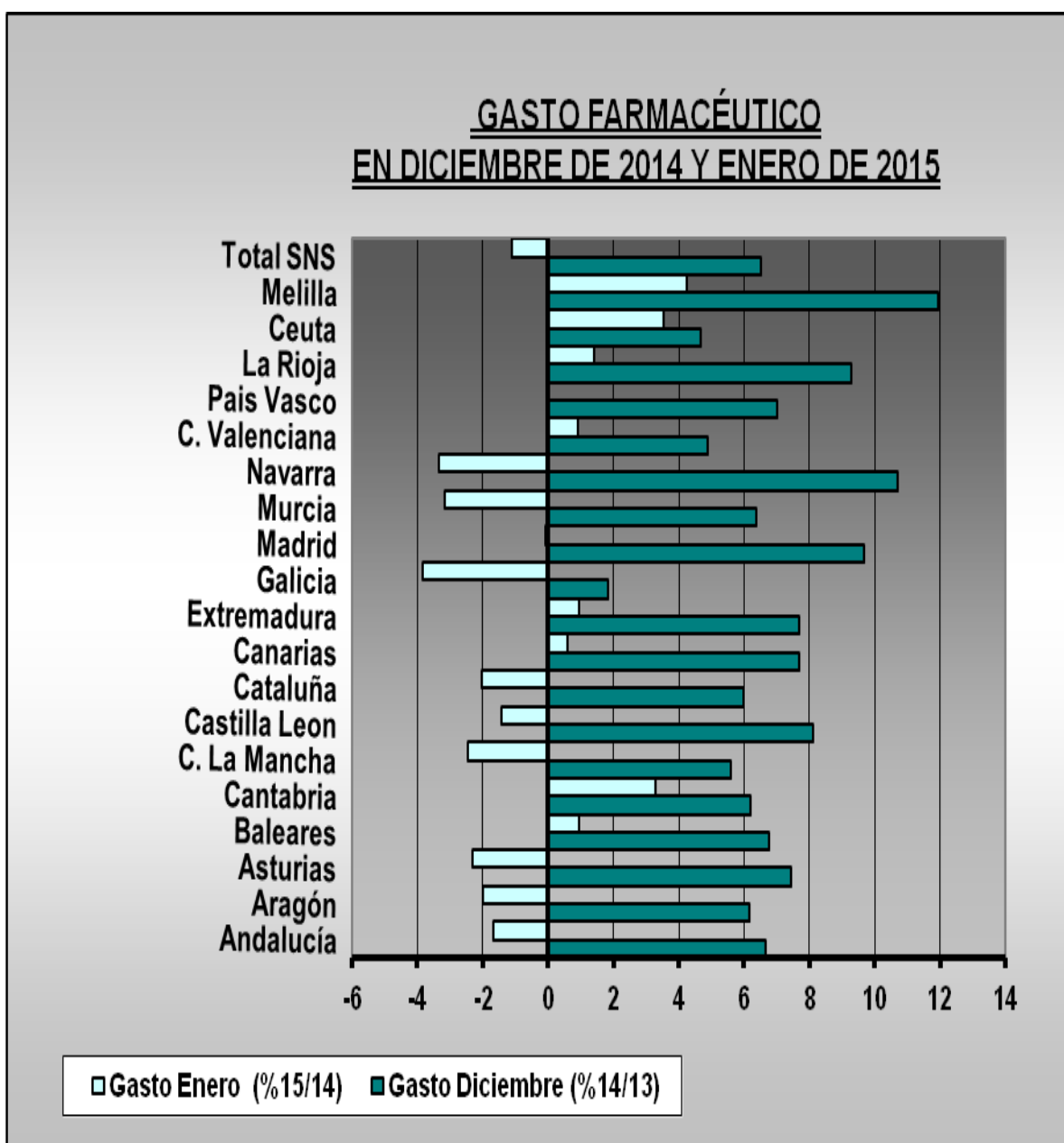
En conjunto este mes de enero muestra una imagen dividida entre las Comunidades Autónomas que decrecen, - la mayoría – y el resto con pequeños crecimientos en las ventas respecto al mismo mes del año anterior.



Comparación del gasto respecto al mes anterior por CC.AA.

Si hacemos la media de los dos últimos meses para evitar el “efecto calendario”, comparando en cada Comunidad Autónoma el incremento del gasto en los meses de diciembre y enero, respecto a los mismos meses del año anterior, también se observa que **se producen descensos en todas las Comunidades Autónomas.**

Los datos indican que hay un ligero descenso en este mes de enero que atribuimos a causas estacionales y a la compensación de los aumentos del mes anterior.

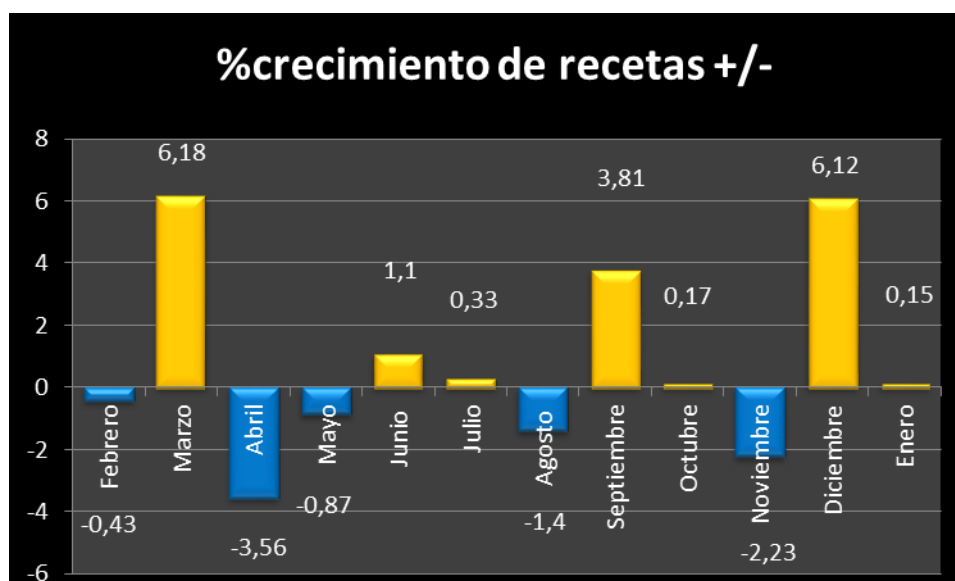


Análisis de la demanda de medicamentos.

Como en Observatorios anteriores, y desde que se puso en vigor el RDL 16/2012, venimos realizando un seguimiento de la demanda de medicamentos a través de la evolución en el consumo de recetas, que es un dato que ha descendido durante los primeros meses del año 2013 pero que aumenta a final de año, mientras en 2014 presenta descensos en febrero, abril, mayo, agosto y noviembre. En el mes de enero las recetas aumentan un 0,15%.

El efecto disuasorio del copago tiende a normalizarse, un hecho que como ya apuntamos en su momento, tendría una duración limitada en el tiempo, y que en estos últimos meses, a excepción de los meses citados, ya comienza a mostrar un cambio de tendencia.

La evolución del consumo de recetas, respecto al mismo mes del año anterior es la que aparece en el gráfico siguiente. Nos encontramos en la primera parte del año 2014 en un proceso de aumento en el número de recetas, algo que se acredita en la actualidad, ya que en el acumulado interanual a este mes se produce un aumento de 6,1 millones de recetas.



Aunque no se han proporcionado datos globales de la cuantía que hay que atribuir al ahorro de la nueva aportación de los beneficiarios, existen datos procedentes de la facturación de recetas que indican que el porcentaje de aportación ha pasado del 6% al 10%, **por lo que la cuantía del ahorro debido exclusivamente a la cantidad pagada por los usuarios y no pagada por el Sistema Nacional de Salud estaría en torno a la mitad de todo el descenso del gasto desde que se implantó el copago a los pensionistas.**

Análisis de la demanda de medicamentos por Comunidades Autónomas.

En el Observatorio del pasado mes de enero iniciamos un estudio en el que pretendemos averiguar las causas que están influyendo en la demanda a nivel de cada comunidad Autónoma, valorando distintos parámetros que puedan influir en la misma como las variaciones de población, el nivel socioeconómico, el consumo de recetas “per cápita”, los niveles de desempleo o la población mayor de 65 años. En cada Comunidad Autónoma se está haciendo una comparación con la media del Estado y el estudio se concluirá con una comparación entre todas ellas. Este mes analizamos la Comunidad Foral de Navarra con los últimos datos ofrecidos por el Instituto Nacional de Estadística y el Ministerio de Sanidad, Servicios Sociales e Igualdad.

Navarra

Población:

- La población de Navarra se situaba en enero de 2013 en 638.949 personas de ambos sexos y ha experimentado un ligero descenso del -0,36% durante el año 2013 quedando en 636.652 personas. Este descenso en porcentaje es ligeramente superior al del conjunto del Estado (-0,25%).
- De la población de Navarra hay 116.781 personas mayores de 65 años lo que representa un 18,3% de la población. Este porcentaje es superior a la media española que está en el 17,6%

Paro:

- El paro en Navarra afecta a 50.100 personas según la última estimación de la EPA. Representa el 7,8% de toda la población².

Producto Interior Bruto de Navarra:

- Descendió en 2013 el (-1,6%) igual que el resto de España, que descendió en un (-1,6%)

Evolución de la demanda (recetas) en Navarra:

	recetas	habitantes	Recetas "per cápita"	Variación anual recetas
2010	12.042.936	636.924	18,91	
2011	12.297.949	642.051	19,15	2,12
2012	11.694.928	644.566	18,14	-4,90
2013	10.888.274	644.477	16,89	-6,92
Nacional (2013)	859.592.858	47.129.783	18,2	-5,93

Conclusión Provisional: En Navarra se ha producido una fuerte reducción de la demanda entre los años 2012 y 2013, que en el último año es superior a la media nacional. El número de recetas “per cápita” es inferior a la media nacional. Cuando se puedan comparar otros factores se verá si influyen en la demanda el número de mayores de 65 años y el porcentaje de usuarios TSI-1 sobre la población total que no pagan ningún tipo de aportación.

² Este porcentaje no es sobre la población activa, sino sobre la total, porque los parados de larga duración no tienen aportación tras el RDL 16/2012 y pretendemos investigar el efecto del copago.

Aumenta la facturación privada de las farmacias.

Con datos de IMS y HMR podemos confirmar que se está produciendo un aumento de la facturación de medicamentos y productos sanitarios fuera de la financiación del Sistema Nacional de Salud en las farmacias que en el último cuatrimestre contado desde el mes de octubre de 2014 que ha sido de un 6,4% en la media nacional.

Sin embargo, la distribución de este crecimiento es muy irregular ya que hay dos Comunidades Autónomas que crecen por encima de los dos dígitos – Baleares y Galicia -, mientras que Aragón y La Rioja presentan descensos.

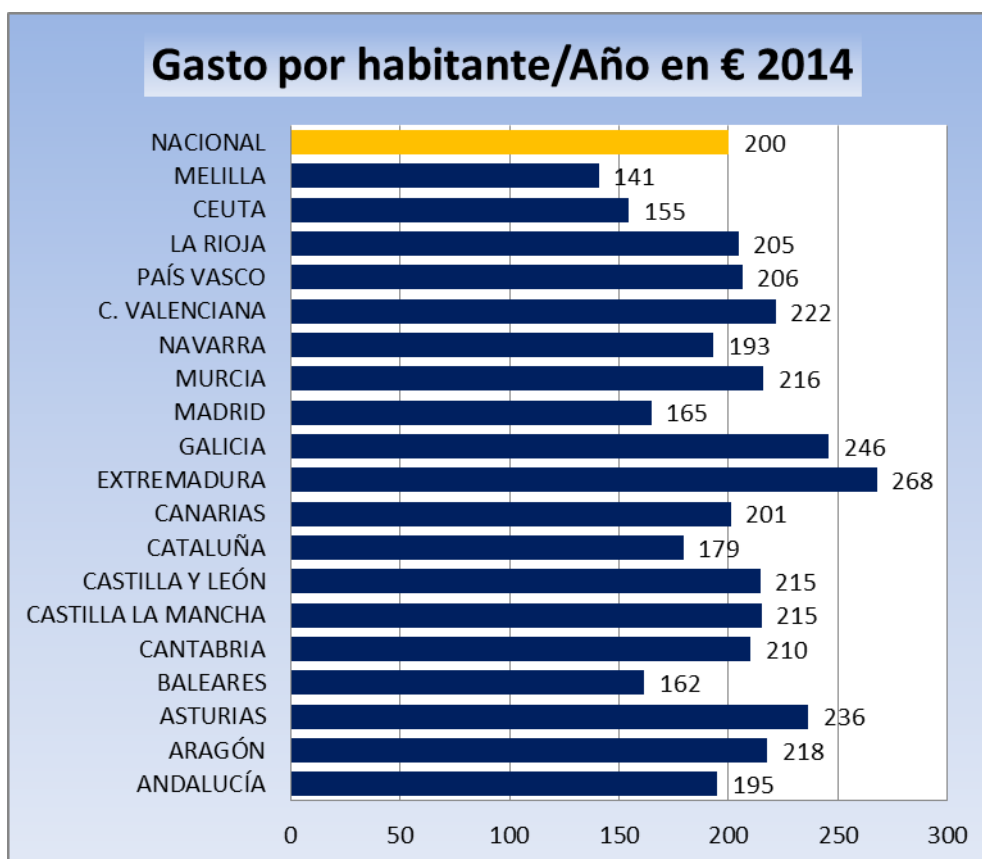
Octubre - Enero 2014 vs. Octubre - Enero 2015	% OTC € PVP
Baleares	24,1
Galicia	12,0
Extremadura	8,3
Andalucía	7,8
Madrid	7,7
País Vasco	7,6
Cataluña	7,4
C. Valenciana	6,2
Castilla La Mancha	4,7
Islas Canarias	4,1
Castilla y León	2,7
Asturias	2,6
Navarra	2,1
Cantabria	2,0
Murcia	1,0
Aragón	-1,6
La Rioja	-9,1
Total Nacional	6,8

En esta situación la consideración que puede hacerse es que, tal como venimos indicando desde la promulgación del Real Decreto – Ley 16/2012, en que se generaliza la aportación de los beneficiarios, **se está produciendo un cambio cultural muy importante, por el que los usuarios abandonan el concepto de farmacia como establecimientos donde se obtienen de forma gratuita los medicamentos, lo que lleva a un cambio en las ventas de medicamentos y otros productos.**

El gasto por habitante se encuentra muy por debajo de la media de la Eurozona.

El gasto por habitante del Sistema Nacional de Salud en las oficinas de farmacia se encuentra en 200 euros en el año 2014, una cifra que en el año 2012 era de 232 euros. Este consumo era un 22,9% inferior a la media de los países de la zona euro con datos de OCD publicada por Farmaindustria.

En el año 2014 el gasto por habitante ha descendido a 200 euros a nivel nacional donde se observa que dos Comunidades – Baleares y Madrid – se encuentran en 162 y 165 euros respectivamente, mientras que Extremadura Galicia y Asturias son las Comunidades con un mayor gasto por habitante, aunque inferior a la media de la eurozona.



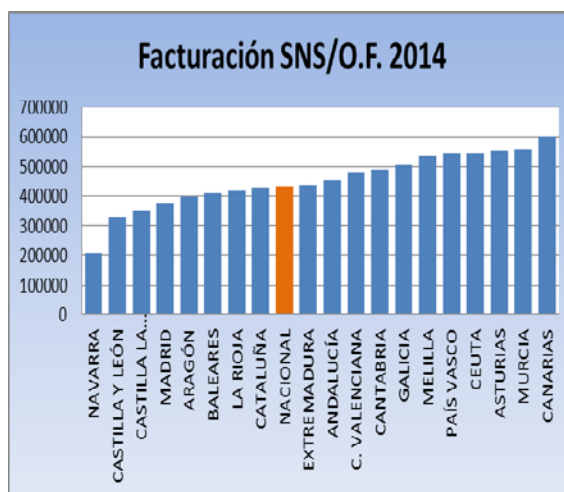
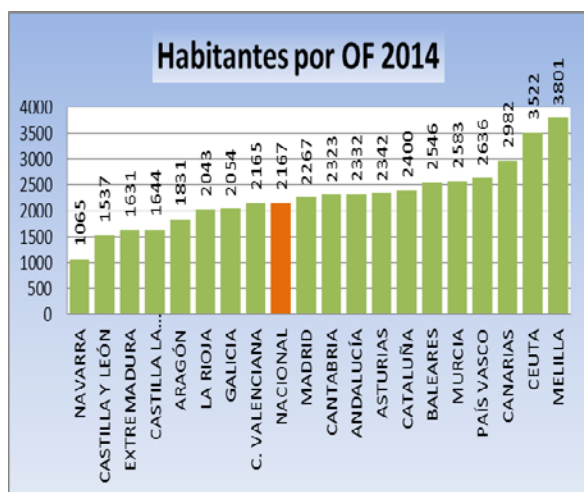
Estos datos deberían hacer reflexionar sobre el nivel de precios de los medicamentos y productos sanitarios financiados por el Sistema Nacional de Salud y la oportunidad de impulsar medidas sobre la demanda, pero no tanto sobre la oferta, quizá por eso Comunidades como Andalucía que cifra todos sus esfuerzos sobre la oferta no consigue separarse mucho de la media nacional.

Facturación media de las farmacias al Sistema Nacional de Salud.

De forma periódica venimos realizando el estudio que relaciona el número de habitantes por farmacia y la facturación al Sistema Nacional de Salud del que se pueden extraer algunas conclusiones que guardan relación con la Ordenación Farmacéutica de las Comunidades Autónomas, pero también con la demanda de medicamentos en el Sistema Nacional de Salud.

En los gráficos siguientes se aprecia que el menor número de habitantes por farmacia se corresponde con la menor facturación al SNS en Navarra y Castilla y León aunque no en Extremadura donde, como veíamos anteriormente hay un mayor gasto por habitante.

La media nacional de habitantes por farmacia en 2014 se encuentra en 2.167 y la facturación media al Sistema Nacional de Salud es de 433.854 euros anuales. Canarias es la región en que hay un mayor número de habitantes por farmacia – situación que comienza a corregirse con la apertura de nuevas farmacias – y también es la aquella en que las farmacias presentan una mayor facturación al Sistema Nacional de Salud.



Las Comunidades más próximas a la media en habitantes por farmacia son la Comunidad Valenciana y Madrid y las más próximas a la media en facturación son Cataluña y Extremadura. Como regla general las Comunidades en las que hay un mayor número de habitantes por farmacia son las que presentan una mayor facturación al Sistema Nacional de Salud hecho que se produce particularmente en Murcia, País Vasco y Asturias, para el resto el factor precio medio influye en alejarse de la regla general.

A la vista de estos datos sería conveniente alcanzar una mayor homogeneidad en la normativa de Ordenación Farmacéutica entre las Comunidades Autónomas para ofrecer un servicio equiparable a los



OBSERVATORIO



ciudadanos, aunque ello implique limitar la apertura de farmacias en aquellas Comunidades que se encuentren por debajo de la media.

Pronostico:

Los datos de consumo de medicamentos en el mes de Enero de 2015, ponen de manifiesto que aunque continúa la recuperación del mercado **y crece en términos anuales, esta recuperación es todavía muy lenta, ya que en este mismo mes se producen descensos en la mayor parte de las Comunidades Autónomas. En este mes se produce, sin embargo, un aumento del gasto en el acumulado interanual, ya que pasa de 9.183,2 millones en el año 2013 a 9.362,6 millones, lo que refuerza la idea del cambio de tendencia, ya que se ha producido un aumento de 144,1 millones de euros respecto al año anterior.**

En este Observatorio se actualiza la evolución del consumo de recetas como indicador de la demanda, en un mes como enero, perfectamente comparable con el año anterior, donde se ha producido un aumento de 6,1 millones en el número de recetas, +0,15%

También hemos adicionado una nueva Comunidad Autónoma – Navarra – al estudio que estamos realizando, para valorar los efectos sobre la demanda de medicamentos, de factores económicos y demográficos.

El gasto por habitante del Sistema Nacional de Salud en las oficinas de farmacia se encuentra en 200 euros en el año 2014, una cifra que en el año 2012 era de 232 euros. Este consumo era un 22,9% inferior a la media de los países de la zona euro con datos de OCD. **Estos datos deberían hacer reflexionar sobre el nivel de precios de los medicamentos y productos sanitarios financiados por el Sistema Nacional de Salud y la oportunidad de impulsar medidas sobre la demanda, pero no tanto sobre la oferta.**

Como en ocasiones anteriores hemos revisado, con datos actualizados, el número de habitantes por farmacia y la facturación media anual al Sistema Nacional de Salud en las distintas Comunidades Autónomas que ofrecen en ambos parámetros una situación muy similar a la comprobada en años anteriores, excepto en lo que se refiere a la facturación al Sistema Nacional de Salud que se encuentra en niveles del año 2005. A la vista de los datos **sería conveniente alcanzar una mayor homogeneidad en la normativa de Ordenación Farmacéutica entre las Comunidades Autónomas para ofrecer un servicio equiparable a los ciudadanos en todo el territorio del Estado, aunque ello implique limitar la apertura de farmacias en aquellas Comunidades que se encuentren por debajo de la media.**

Finalmente, las previsiones a corto plazo – febrero y marzo de 2015– indican que en estos meses puede aumentar el consumo, ya que se ha demostrado el



OBSERVATORIO



bajo impacto de los nuevos precios de referencia y un moderado aumento de la demanda.