



Federación
Empresarial de
Farmacéuticos
Españoles

OBSERVATORIO DEL

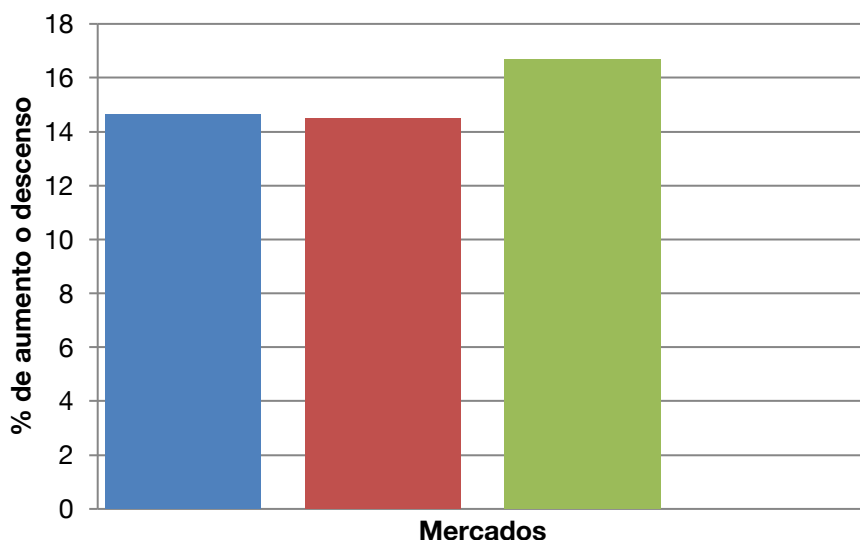
MEDICAMENTO

Con la colaboración de:



~ Mayo 2021 ~

Imagen del mes % (+/-) Mayo 2021



INFONIS

■ Total ■ Rx ■ EFP's ■ OTC

FarmaSales



Carta del editor: Cooperación.

El mes de mayo nos ofrece una buena imagen de portada, con crecimientos importantes de los principales mercados, algo que requiere una explicación fácil de entender: no es que hayamos entrado en un crecimiento desbocado, ni mucho menos, lo que pasa es que los porcentajes de crecimiento se calculan sobre el mes de mayo de 2020, en pleno confinamiento. Aun así, es una buena noticia porque el acumulado del año 2021 y el interanual indican que, aunque el consumo de recetas sigue siendo negativo, el crecimiento neto de este año no alcanza el 2,5%.

En otro orden de cosas, hay que destacar una situación relativamente insólita que es la cooperación de los agentes del sector para conseguir mejoras para todos. Las redes sociales y la pujanza de algunas asociaciones están desplazando la forma de hacer la política farmacéutica, algo que antes se ventilaba en los despachos con discreción, y la mayor parte de las veces, provocando el rechazo de la mayoría.

El Consejo General ha propuesto una **Mesa de la Profesión Farmacéutica** que agrupa a todas las asociaciones científicas y profesionales comenzando por la Real Academia Nacional de Farmacia; la Conferencia de Decanos de las Facultades de Farmacia; la Asociación de Farmacéuticos de Hospital y de la Industria; los Farmacéuticos Rurales; los de Atención Primaria y los de Oficina de Farmacia (FEF). También las sociedades científicas como SEFAC y la Fundación Pharmaceutical Care. En esta mesa de la profesión participa FEFE con representantes en todas las comisiones.

Por su parte FEFE está presente en el órgano de gobierno de la CEOE con ATA. Y nuestro a Presidente Luis de Palacio suscribe acuerdos con FEDIFAR, la patronal de la Distribución y acaba de ser elegido Presidente del Instituto Propatients que proporciona servicios a todas las asociaciones de pacientes, todo esto sin olvidar la cooperación con laboratorios y otras patronales del sector como Farmaindustria o Aseg.

Este clima de cooperación ya ha dado resultados positivos: la tramitación del Real a Decreto que permitirá la dispensación de algunos test de antígenos en las farmacias y parar en seco una reforma de los estudios superiores que hacía de la Carrera de Farmacia una enseñanza sin señas de identidad propia.

Tengo que confesar que he sido intolerante, porque nunca, en mí ya larga trayectoria profesional, se había dado un clima de franca cooperación como el actual, en el que cada asociación, corporación, o patronal, sabe cuál es su área de influencia; se comparte la información, y se diseñan estrategias conjuntas para la defensa de nuestros valores más apreciados y de nuestras reivindicaciones más justas.

Esperemos que las Administraciones también entiendan que nuestra cooperación ya no les permite dividirnos, y a nosotros valorar que, aunque tengamos objetivos



Observatorio Del Medicamento

muy diferentes, hay una materia común a defender, que es nuestro modelo de Farmacia.

Presentación

Los datos de consumo de medicamentos correspondientes al mes de mayo, facilitados por el Ministerio de Sanidad, y publicados el día 22 de junio de 2021, indican que aumenta el número el número de recetas, aumenta el gasto, y sube ligeramente el gasto medio de las recetas. No obstante, los fuertes incrementos porcentuales que se producen, surgen de la comparación con el mes de Mayo de 2020. Sin embargo los datos del acumulado y el interanual son mucho más realistas, ya que se pasa de 10.939,3 millones de euros en el año 2020 a 11.193,9 millones el año 2021, equivalente al gasto de 2008. Así, el aumento interanual es **de 254,6 millones de euros.**

Destacado en este Observatorio

Aumenta el paro farmacéutico en 2020

La publicación por el Consejo General de la estadística de Colegiados y Farmacias nos permite hacer un análisis fino de la evolución del paro farmacéutico en general y en las oficinas de farmacia. La pandemia de Covid-19 ha tenido consecuencias en el empleo, a pesar de que las farmacias han permanecido abiertas en todo momento como establecimientos sanitarios esenciales. No obstante han cerrado 16 farmacias fuera de las capitales. **El paro registrado de licenciados y auxiliares de farmacia, aumentó un 13,5% a finales del 2020, mientras había disminuido entre los años 2013 y 2018.**

En 2020 disminuye el número de farmacias VEC

Durante 2020, a 799 farmacias de 15 autonomías se les ha aplicado el Índice Corrector de los Márgenes. El 91,7% de estas farmacias están situadas fuera de capitales de provincia. Castilla y León es la autonomía con mayor porcentaje de farmacias con Índice Corrector, el 13,0%. **En el año 2021 la cifra, que es menor que en 2019, aumentará porque se calcula sobre las ventas del año anterior.**

Datos mensuales y acumulados del gasto en mayo

En cuanto a los datos mensuales del gasto en mayo, el número de recetas alcanza una cifra de **86,3** millones de recetas, lo que representa un aumento del **14,25%** con respecto al mismo mes del año anterior, que fue de 75,5 millones de recetas. El gasto aumenta un **+15,19** y el gasto medio por receta aumenta **+0,83%**.

Es importante destacar que los incrementos de este mes se deben a una mejora en la actividad de los centros de atención primaria.

Comparación de los cinco primeros meses de los años 2020 y 2021			
Indicador	2020	2021	% incremento
Número de recetas	417.153.660	416.602.125	-0,13
Gasto	4.660.259.150	4.776.903.937	2,50
Gasto medio por receta	11,17	11,47	2,64

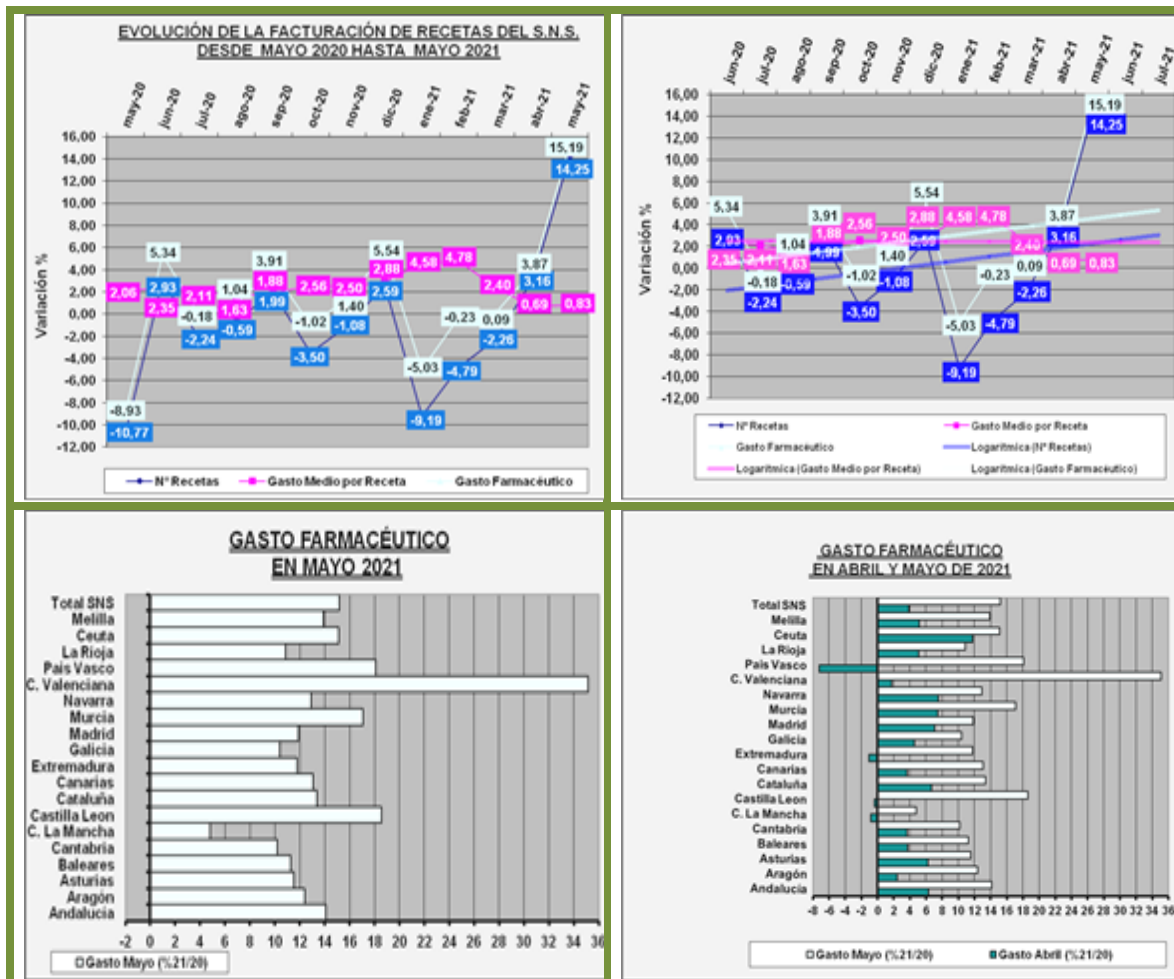
Evolución y tendencias en el mercado financiado

La evolución del gasto presenta aumentos en todas las Comunidades Autónomas en el mes de Mayo, la tendencia para los próximos meses es positiva.

Gasto por Comunidades

El gasto aumenta en todas las Comunidades. Los aumentos en el mes más importantes son los de la Comunidad Valenciana 35,13%; Castilla y León +18,59% y País Vasco +18,09%. Hay que tener en cuenta que se compara con el mes de mayo de 2020 y que algunas de estas Comunidades, como las indicadas, tuvieron entonces cifras muy negativas.

Tendencia Logarítmica dos



El mercado de productos financiados en Oficina de Farmacia, aumenta fuertemente este mes, en comparación con el mismo mes del año anterior. La tendencia para los próximos dos meses es que continúe un mercado con crecimientos, aunque con ligeros aumentos en el acumulado.

Evolución y tendencia del mercado total en Oficinas de Farmacia. Análisis de los datos mensuales

Según la consultora HMR en el mes de mayo, la facturación en oficina de farmacia aumentó un +5,9% en valores y un (-11,9%) en volumen (Unidades).

	MES MAY 2021			ACUMULADO DEL AÑO			TOTAL AÑO MÓVIL		
VALORES (M€)	1.827,3	+101,4	+5,9%	8.902,1	-10,1	-0,1%	21.034,6	+243,7	+1,2%
VOLUMEN (MUN)	158,0	-21,3	-11,9%	775,9	-38,2	-4,7%	1.880,4	+58,7	+3,2%

	M €		M UN	
Total Oficina de Farmacia	1.827,3	+5,9%	158,0	-11,9%
Medicamentos Éticos	1.279,1	+13,7%	102,6	+12,8%
Marcas	993,5	+14,2%	56,6	+12,7%
Genéricos	285,6	+12,0%	46,0	+12,9%
Autocuidado	544,6	-8,8%	55,2	-37,4%
Medicamentos "OTC"	95,3	+18,6%	12,1	+18,7%
Suplementos	76,4	+8,4%	5,3	+5,5%
Cuidado Personal	119,9	-4,2%	9,6	-2,8%
Cuidado del Paciente	198,5	-27,0%	26,3	-57,0%
Nutrición	51,5	+10,9%	1,7	+0,6%
Homeopatía	3,0	+10,8%	0,3	+12,8%
Otros Productos	3,6	-3,1%	0,2	-9,4%

En el mes de mayo, la facturación en oficina de farmacia aumentó +5,9% en valores y un (-11,9%) en unidades respecto al mismo mes del año anterior. Este año el mes de mayo tuvo un día más de facturación (21 días) en comparación con 2020 y 2019, que tuvieron 20 días, algo que se traduce en mayores incrementos.

Hay que recordar que en mayo de 2020, el país se encontraba bajo un confinamiento estricto y prácticamente sin movilidad y se produjeron efectos rebote tras el acaparamiento de marzo, en cambio este mes se produce la desescalada. Comparando con el mes de mayo de 2019 el mercado tiene un crecimiento de +2% en valores. El segmento de medicamentos de prescripción crece un +2% en valores debido al crecimiento de categorías relacionadas con la Covid-19.

Aumenta el paro farmacéutico en 2020

Con los datos que publica el Consejo General en su informe de Colegiados y Farmacias del año 2020, que toman como base el Servicio de Empleo Estatal, podemos comprobar que en el pasado año se ha producido un importante crecimiento del paro de todo el personal que trabaja en las oficinas de farmacia.

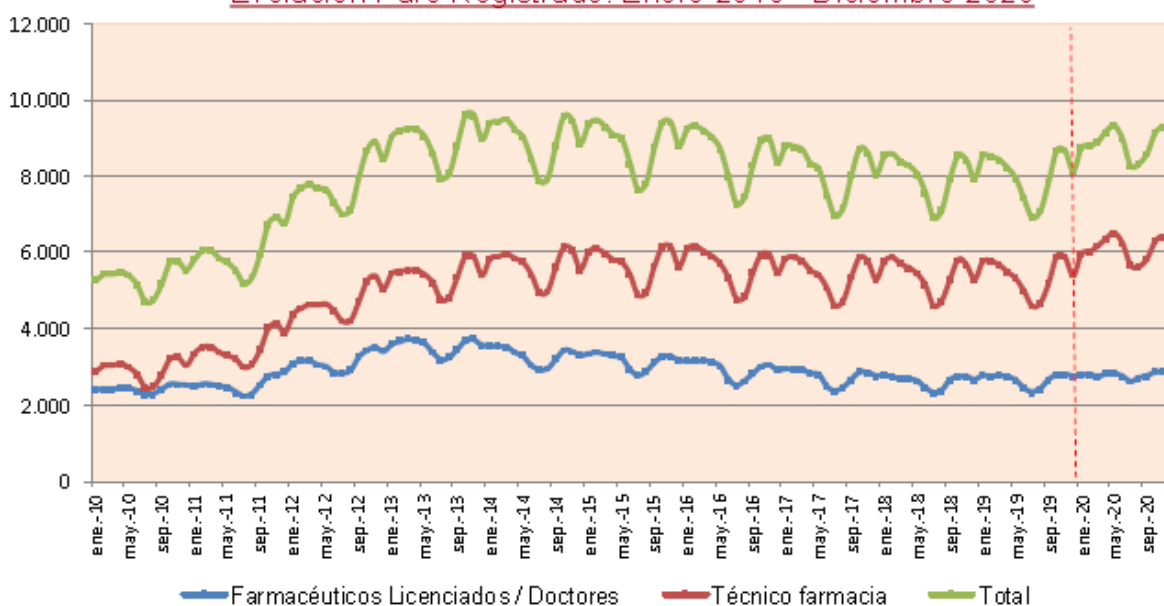
Paro registrado de Titulados en Farmacia

TITULACIÓN	Diciembre 2010	Diciembre 2011	Diciembre 2012	Diciembre 2013	Diciembre 2014	Diciembre 2015	Diciembre 2016	Diciembre 2017	Diciembre 2018	Diciembre 2019	Diciembre 2020
Técnico en Farmacia	3.043	3.902	5.048	5.399	5.563	5.634	5.468	5.296	5.302	5.395	6.298
Licenciados y graduados en farmacia	2.512	2.872	3.412	3.573	3.307	3.178	2.912	2.763	2.661	2.753	2.948
TOTAL	5.555	6.774	8.460	8.972	8.870	8.812	8.380	8.059	7.963	8.148	9.246

En el mes de diciembre de 2020 había 2.948 farmacéuticos en demanda de empleo, mientras los Técnicos en Farmacia eran 6.298. Dado que en ese mismo año había 54.555 titulados ejerciendo en oficina de farmacia, incluidos sus titulares, el paro de titulados es solo del 5,4%, una cifra que habría que valorar muy positivamente si no tenemos en cuenta los farmacéuticos no colegiados que buscan su primer empleo.

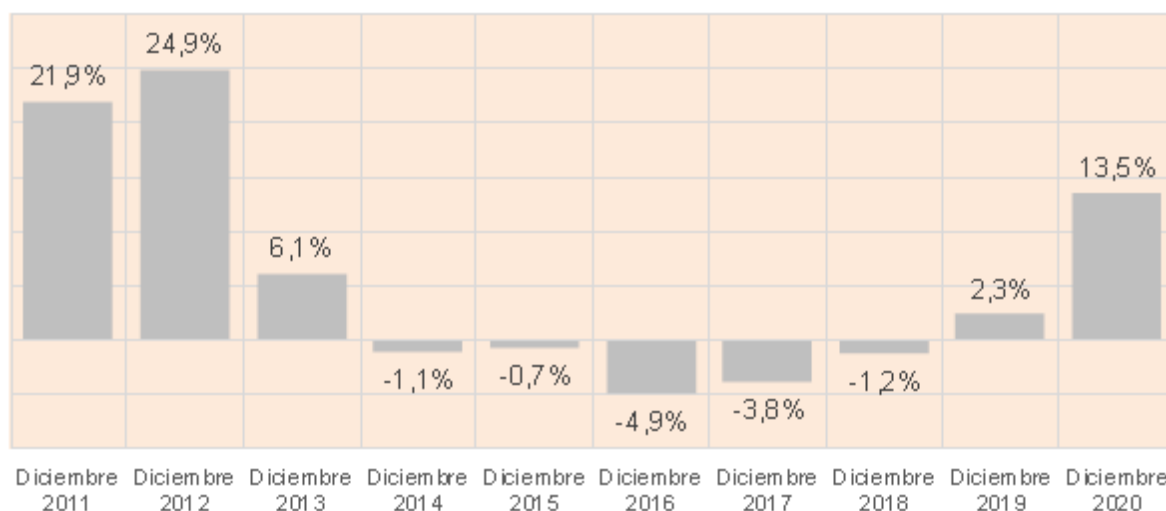
Por su parte los Técnicos en Farmacia que se encuentran en el paro registrado son más del doble que los licenciados y al no estar colegiados se desconoce su número, aunque se estima que viene disminuyendo fuertemente en las Comunidades Autónomas que asignan a los farmacéuticos adjuntos la posibilidad de dispensación sin presencia permanente del titular.

Evolución Paro Registrado: Enero 2010 - Diciembre 2020



En el cuadro siguiente se indica el porcentaje de variación respecto al mismo mes del año anterior del paro registrado en el sector de oficinas de farmacia. En los 10 años se producen importantes crecimientos del paro en los años 2011 y 2012 por la influencia de los Reales Decretos Leyes que impusieron fuertes recortes del margen a las farmacias, algo que dura hasta el año 2013. Entre 2014 y el 2018 se ha producido una recuperación del empleo, mientras vuelve a subir el paro en 2019 y 2020.

Porcentaje de variación respecto al mismo mes del año anterior



Cierres y apertura de Farmacias.

Durante el año 2020 se ha producido la apertura de 53 farmacias, 3 de ellas en capitales y 50 en las provincias. El cierre de farmacias ha sido de 16, todas ellas en provincias. Como dato curioso hay que indicar que en el año 2019 se produce un mayor número de cierres de farmacias, nada menos que 39, muchas de ellas en Navarra y Castilla- La Mancha, mientras que el año 2020, la mayor parte del cierre de farmacias se produce en Castilla y León.

Aunque han sido poco estudiadas las causas del cierre de farmacias hay que atribuirlo principalmente a la pérdida de población que lleva a su inviabilidad, ni siquiera con las subvenciones que supone el índice corrector de márgenes.

En cualquier caso, se estima que existen en España, por lo menos 2.500 a 3.000 farmacias, atendidas exclusivamente por su titular que obtiene un rendimiento económico igual o inferior al de un farmacéutico adjunto, a pesar del riesgo económico y empresarial que soporta.



Farmacias de viabilidad económica comprometida (VEC)

Durante 2020 se les ha aplicado el **Índice Corrector de los márgenes a 799** farmacias que es un número inferior que el 2019. Sin embargo esta es una cifra engañosa porque la calificación para percibir el Índice Corrector se calcula sobre el resumen de las declaraciones trimestrales del año anterior. Efectivamente en el año 2020 se subvencionaron 799 farmacias de 15 Comunidades Autónomas y el 91,7% de estas farmacias están situadas fuera de las capitales de provincia. El número de farmacias subvencionadas en 2019 era mayor, 822 farmacias, aunque en 2021 comienzan a notarse los efectos de la crisis y el número de farmacias vuelve a aumentar en todas las Comunidades Autónomas, sin que podamos todavía tener el dato total.

A continuación ofrecemos una cuenta de pérdidas y ganancias de una farmacia VEC típica, con unas ventas netas de 150.000 euros y un beneficio negativo en comparación con un Farmacéutico Adjunto.

	IMPORTE	%
Venta libre	20.000,00 €	13,30%
Venta SOE	130.000,00 €	86,70%
Facturación neta	150.000,00 €	100,00%
Consumos de mercancías	-108.105,00 €	-72,07%
Margen bruto	41.895,00 €	28,07%
Cuota Autónomo	-3.405,60 €	-2,26%
Arrendamientos y Cánones	-2.544,00 €	-1,69%
Reparaciones y Conservacion	-3.075,00 €	-2,04%
Servicios profesionales independientes	-4.518,19 €	-3,00%
Otros servicios exteriores	-4.305,49 €	-2,86%
Tributos fiscalmente deducibles	-813,27 €	-0,54%
Intereses bancarios	-1.596,42 €	-1,06%
Dotación Amort. inmaterial y material	-3.448,88 €	-2,29%
Total Gastos	-23.706,85 €	-15,74%
Margen neto antes de impuestos	18.811,85 €	12,54%
Tributación IRPF sobre ventas	-3.000,00 €	-2,00%
Tributación sobre beneficio	15.811,85 €	10,19%
Salario neto medio convenio farmacéutico	-20.581,56 €	-13,67%
Margen neto después de impuestos	-4.769,61 €	-3,48%



Como puede observarse, en la cuenta de resultados anterior, **no se ha tenido en cuenta la existencia de sueldos y salarios**, ya que este tipo de farmacias no puede pagar ningún empleado.

La cuota actual de autónomos para este tipo de farmacia es de **283,30 euros**, **si esta cuota se asignase en relación a las ventas la inviabilidad sería inmediata**.

La partida de arrendamientos es muy baja, ya que algunas de estas farmacias se instalan en locales municipales. Sin embargo los costes de reparación y conservación incluyen, alarma, limpieza, mantenimiento de programa informático y otros costes de reparación. Los servicios profesionales independientes incluyen asesoría laboral, fiscal, jurídica etc. que el farmacéutico no podría realizar sin ayuda.

La partida de servicios exteriores incluye la cuota colegial, el servicio de protección de datos, la receta electrónica y el canon de facturación aplicable a unas 10.000 recetas anuales como máximo. También en esta partida se incluyen gastos de seguros y suministros como agua, luz, teléfono fijo e Internet, seguro de responsabilidad del farmacéutico y seguro del local. Las cifras se han ajustado a la baja, ya que cualquier desviación en estos gastos abocaría a un rendimiento nulo.

Finalmente la comparación con el salario de Convenio Colectivo de un Farmacéutico Adjunto ofrece la realidad de unas pérdidas que ponen de manifiesto la situación en que se encuentran este tipo de farmacias.

La Subvención no es la solución de las farmacias VEC

Desde FEF venimos defendiendo la necesidad de una reflexión por parte de las Comunidades Autónomas sobre este tipo de farmacias, actuando a través de la Ordenación Farmacéutica para evitar que ese tipo de farmacias exista, facilitando el traslado a poblaciones mayores de sus titulares y creando botiquines dependientes de otras farmacias, allí donde ahora están las farmacias VEC.

Además a las farmacias VEC se les exige en muchos casos la realización de **guardias y servicios de urgencia muy prologados y sin retribución**, como el resto de las guardias que realizan todas las farmacias en nuestro país. Si las guardias fueran retribuidas muchas de estas farmacias verían compensada su situación actual

La subvención que resulta de la aplicación del Índice Corrector de márgenes, que además son cantidades muy bajas del orden de 200 a 400 euros mensuales, no son la solución como venimos defendiendo desde FEF.



Análisis de los datos mensuales

Los datos de **consumo público** de medicamentos en el mes de Mayo de 2021 ponen de manifiesto que el mercado financiado se recupera respecto a 2020 aunque en el acumulado del año el crecimiento es muy discreto. El crecimiento en **términos anuales del mercado financiado alcanza los 254,6 millones de euros, respecto al año anterior**. En el acumulado al mes de Mayo el **Gasto Medio por Receta aumenta un 0,83% y queda en 11,42 euros**. La demanda de medicamentos financiados, es decir el número de recetas facturadas interanual, disminuye respecto al año anterior en 860.000 recetas. El mercado total crece en el mes de mayo un 5,9% en valores pero disminuye en unidades un (-11,9%), aunque aumentan los medicamentos OTC. Este mes, al iniciarse la desescalada, se producen aumentos en medicamentos éticos que contrastan con los consumos negativos del año anterior

Destacados en este Observatorio

Aumenta el paro farmacéutico en 2020

En el año 2020 se ha producido un aumento del 13,5% del paro del personal de las Oficinas de Farmacia, siendo superior el aumento del paro de los Técnicos no licenciados. En el caso de los licenciados había 2.948 farmacéuticos en demanda de empleo, mientras los Técnicos en Farmacia eran 6.298. El paro de titulados es solo del 5,4%, una cifra que habría que valorar muy positivamente si no tenemos en cuenta los farmacéuticos no colegiados que buscan su primer empleo. En los 10 años se producen importantes crecimientos del paro en los años 2011 y 2012 por la influencia de los Reales Decretos Leyes que impusieron fuertes recortes del margen a las farmacias, algo que dura hasta el año 2013. Entre 2014 y el 2018 se ha producido una recuperación del empleo, mientras vuelve a subir el paro en 2019 y 2020.

En 2020 disminuye el número de farmacias VEC

La disminución del número de farmacias VEC en 2020 es engañosa, ya que se asignan por las declaraciones del año 2019. En el año 2021 se está produciendo un aumento de farmacias que perciben el Índice Corrector de Márgenes. En este Observatorio se analiza la cuenta de resultados de una farmacia VEC tipo en la que cualquier modificación de su cuota de autónomos llevaría directamente a la total pérdida de beneficios. Desde FEFE venimos defendiendo la necesidad de una reflexión por parte de las Comunidades Autónomas sobre este tipo de farmacias, actuando a través de la Ordenación Farmacéutica para evitar que ese tipo de farmacias exista, facilitando el traslado a poblaciones mayores de sus titulares y creando botiquines dependientes de otras farmacias

Previsiones

A muy corto plazo junio 2021 puede ser nuevamente un mes de aumento en la demanda si se compara con junio de 2020 que fue un mes de confinamiento. La desescalada actual permite ser optimistas sobre un crecimiento sostenido hasta finales de año, aunque pueda haber todavía meses de retroceso. En cualquier caso el crecimiento de 2021 será comparable con el año 2019.



Observatorio Del Medicamento